

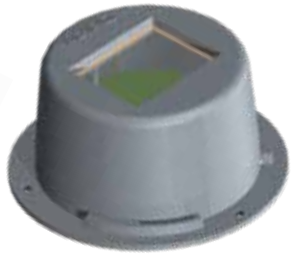
IntelliLED™

Anwesenheitssensor mit Funk:

Gebrauchsanleitung



Weitwinkel-Version
WOSU22BG2



**Version mit großer
Reichweite**
WOSU12BG2

Inhaltsverzeichnis

Einleitung	1
Sicherheitshinweise	1
Technische Daten	2
Auspacken	3
Batterie einsetzen/entnehmen	4
Sensorlichter	5
Inbetriebnahme	6
Deckenbefestigung des Weitwinkel-Sensors	7
Wandbefestigung des Sensors mit großer Reichweite	7
Montagehinweise	8
Problembeseitigung	8-10
Kontakt	11

Einleitung

Willkommen bei der Gebrauchsanleitung für den Dialight IntelliLED™ Anwesenheitssensor mit Funk. Mit diesem Produkt können Sie Ihr gesamtes Leuchtennetzwerk in Ihrer ganzen Einrichtung nach Ihren Wünschen anpassen. Dank unabhängiger Anwesenheitssensoren schaltet sich das Licht ein, sobald eine Bewegung erkannt wurde.



LESEN UND BEFOLGEN SIE ALLE SICHERHEITSHINWEISE

- Informieren Sie sich vor der Installation über die Betriebstemperatur dieses Geräts.
- Der Sensor DARF NICHT mit heißen Oberflächen in Berührung kommen.
- NICHT in der Nähe von Gas- oder Elektroheizungen montieren.
- Die Ausrüstung sollte an einem Ort und in einer Höhe montiert werden, wo sie vor Manipulation durch unautorisiertes Personal geschützt ist.
- Die Verwendung von Zubehör, das vom Hersteller nicht empfohlen wurde, kann zu unsicheren Bedingungen führen.
- Diese Ausrüstung darf NICHT zu einem anderen Zweck als dem vorhergesehenen Nutzungszweck verwendet werden.
- MACHEN SIE zur zukünftigen Referenz Fotos von der Installation und Montage.
- Die Lebensdauer der Batterie hängt vom Verkehrsaufkommen am Installationsort ab.
- Kontaktieren Sie ggf. Ihren lokalen Händler oder Dialight.
- Die Installation und Instandhaltung muss von autorisiertem Personal durchgeführt werden.
- Reparaturen und Installationsarbeiten dürfen nur von einem qualifizierten Elektriker durchgeführt werden.
- Falls unvorhergesehene Reparaturen erforderlich sind, dürfen nur autorisierte oder Original-Ersatzteile von Dialight verwendet werden.
- Beachten Sie bei der Installation die nationalen Sicherheitsvorschriften und -regeln.
- Die Montage an Orten mit extremer Wärmeentwicklung sollte vermieden werden. Ansonsten könnten sämtliche Garantien erlöschen.
- Ohne die schriftliche Zustimmung von Dialight Corp sind keine Änderungen erlaubt. Alle Änderungen, die in diesem Handbuch nicht ausdrücklich schriftlich erlaubt sind, führen zum Erlöschen sämtlicher Garantien.
- Bei Nichtverwendung des Sensors sollten die Batterien entnommen werden.
- Es wird empfohlen, für den Batterietausch einen Wartungsplan festzulegen.

BEWAHREN SIE DIESE HINWEISE AUF!

Technische Daten

Beschreibung	High Bay Anwesenheitsfunksensoren mit Weitwinkel und mit großer Reichweite und engem Winkel
Zertifizierung	UL 916, CSA C22.2 No.205, FCC Teil 15, Kanada IC, CE, IEC 61347-1:2015, IEC 61347-2-11:2001 + C1:2001, EN 61000-3-2:2014, 61000-3-3:2013, IEC 60669-2-1:2002+A1:2008+A2:2015, CISPR 15:2013+A1:2015
Stromversorgung	2 AA Lithium-Batterien 1,5 V
Betriebstemperatur	Betriebstemperatur: -40 °C bis +60 °C
Erwartete Batterielebensdauer	Bis zu 10 Jahre
Funkfrequenz	2,4 Ghz
Erfassungsbereich	Weitwinkel 20 – 30' (geringfügiger bis hoher Bewegungsbereich), 116 m ² (120 sq ft), 120° große Reichweite 100' (max. Reichweite), 706 m ² (7600 sq ft; Boden- und Distanzabdeckung), 10° Abdeckungswinkel
Erfassungstechnologie	Passiv Infrarot
Abmessungen	12,7 x 6,04 cm
Gewicht	250 g
Material	Gehäuse: graues Polycarbonat Abdeckung: diffuses Polyethylen hoher Dichte
IP-Schutzart	IP66
Grüne LED	Die grüne LED1 leuchtet bei Erkennung einer Bewegung einmal auf. Zeigt eine Batteriespannung über 2,7 Volt an. Die grüne LED blinkt zweimal alle 5 Sekunden auf, wenn das Gerät nach einer Netzwerkverbindung sucht.
Rote LED	Die rote LED3 leuchtet einmal auf, wenn eine Bewegung erkannt wurde und die Batteriespannung unter 2,7 Volt liegt.
Reset-Taste	Zum Zurücksetzen des Prozessors.
LED-Ein/Aus-Schalter	Befindet sich unten an der Sensorplatte; schaltet die LED-Anzeige EIN oder AUS.
Leave-Taste	Halten Sie diese Taste 5 Sekunden lang gedrückt, damit der Sensor sein Gateway verlässt.
Join-Taste	Wenn Sie diese Taste 5 Sekunden lang gedrückt halten, leuchtet der Sensor zweimal auf und versucht dabei, eine Verbindung zu einem Gateway herzustellen. Der Sensor hört zu blinken auf, wenn er nicht innerhalb von 30 Minuten eine Verbindung mit einem Gateway herstellen kann.

Auspacken

Im Karton enthalten:

1 Stk.: Dialight IntelliLED™ Anwesenheitssensor mit Funk

3 Stk.: Holzschrauben Gr. 8

3 Stk.: Kopfschraube Gr. 8-32

2 Stk.: Lithium-Batterien „AA“

2 Stk.: Batterieklammern

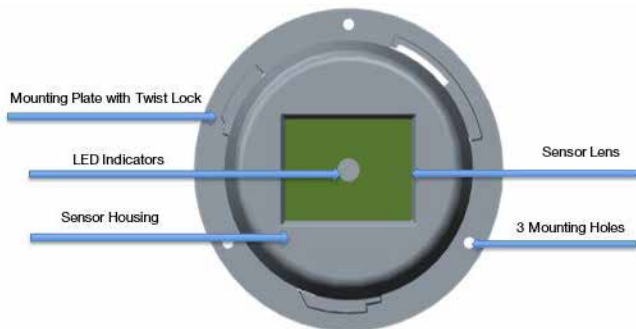
Notieren Sie folgende Informationen:

Dialight-Katalognummern: _____

Datumscode: _____

Montagedatum: _____

UID-Nummer (letzte 4 Stellen): _____

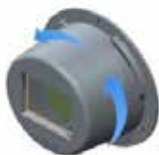


Einsetzen/entfernen der Batterien

Batterieabdeckung abnehmen

Um den Sensor zu entnehmen, drehen Sie die Sensorabdeckung gegen den Uhrzeigersinn, sodass sich diese von der Rückplatte löst.

Nach dem Abnehmen der Abdeckung können Sie die Batterien einsetzen oder herausnehmen.



Batterien einsetzen

1. Nehmen Sie die AA Batterien aus ihrer Verpackung.
2. Setzen Sie die Batterien richtig gemäß den +/- Symbolen in das Batteriefach des Sensors ein. Setzen Sie die im Lieferumfang enthaltenen Batterieklemmen ein.

Battery Holder (BAT2)



Battery Holder (BAT 1)

3. Nun den Sensor an der Rückplatte wieder sichern. Um die Batterien zu entnehmen, befolgen Sie den Einsetzvorgang in der umgekehrten Reihenfolge.
4. Der Sensor ist nun funktionsfähig und bereit für den Betrieb.

HINWEIS: Beim Sensor gibt es keinen Ein-/Aus-Schalter. Um den Sensor zu deaktivieren, nehmen Sie einfach die Batterien aus dem Produkt.

Sensorlichter

LED-Anzeigen aktivieren

1. Lösen Sie den Sensor durch Drehen von der Montageplatte.
2. Schieben Sie den LED-Schalter nach rechts, um die LED-Anzeigen zu aktivieren.
HINWEIS: Durch das Aktivieren des Schalters wird die Stromaufnahme von den Batterien erhöht und die Lebensdauer, abhängig vom Ausmaß der erkannten Bewegungen, verkürzt.
3. Den Sensor nun durch Drehen wieder an der Montageplatte sichern.



Sensormeldungen: BEACHTEN SIE, dass es für jede Farbe nur eine LED gibt. Nachfolgende Abbildungen dienen nur zum besseren Verständnis.



Eine grün blinkende LED bedeutet, dass eine Bewegung erfasst wurde und die Batteriespannung über 2,7 V liegt.



Die grüne LED1 „Bewegung“ blinkt zweimal pro Sekunde, d. h. der Sensor sucht nach einem Netzwerk und die Batteriespannung liegt über 2,7 V. Der Sensor leuchtet bei der Suche nach einem Netzwerk 30 Minuten lang zweimal grün auf und hört dann zu blinken auf. Drücken Sie die Join-Taste 5 Sekunden lang, um eine neue 30-minütige Suche zu starten.



Wenn eine rote LED3 „Niedr. Batt.“ einmal rot aufleuchtet, heißt das, dass eine Bewegung erkannt wurde und die Batteriespannung unter 2,7 Volt liegt. Die Batterie muss getauscht werden. Ersetzen Sie die Batterien nur durch Batterien derselben Größe und Art.



Wenn eine rote LED3 „Niedr. Batt.“ zweimal pro Sekunde aufleuchtet, bedeutet das, dass der Sensor nach einem Netzwerk sucht und die Batteriespannung unter 2,7 V liegt.

Inbetriebnahme

HINWEIS: Der Sensor sollte vor dem Hinzufügen zu einem Gateway montiert werden.

Sensor zu einem Gateway hinzufügen

- Wenn die grüne LED des Sensors zweimal pro Sekunde aufleuchtet, ist der Sensor bereit für die Erkennung/Inbetriebnahme.
- Verwenden Sie zur Erkennung des Sensors ein Dialight-Gateway. (Weitere Anweisungen finden Sie im Benutzerhandbuch Ihres Gateways auf der Geräte-Seite.)
- Sobald der Sensor zum Gateway hinzugefügt wurde, hört die grüne LED auf, zweimal pro Sekunde zu blinken. Der Sensor ist nun mit dem Gateway verbunden.
- Wenn eine Bewegung erkannt wird, blinkt die grüne LED auf.
HINWEIS: Nach Erkennung einer Bewegung wird der Sensor für 90 Sekunden in einen Ideal-Modus versetzt, d. h. es werden gleich darauf keine weiteren Ereignisse angezeigt.
- Lesen Sie im Handbuch des Gateways nach, wie man den Sensor aufgrund eines Fehlers oder eines Ortswechsels neu einrichtet.

Sensor von einem Gateway entfernen

- Öffnen Sie den Sensor und halten Sie die SW3 Leave-Taste 5 Sekunden lang gedrückt.
- Die LEDs des Sensors sollten nun zweimal hintereinander aufleuchten.
- Überprüfen Sie in der Benutzeroberfläche des Gateways, ob der Sensor aus der Geräteliste entfernt wurde. (Weitere Anweisungen finden Sie in der Gebrauchsanleitung Ihres Gateways.)
- Ihr Sensor kann nun zu einem anderen Gateway hinzugefügt werden.

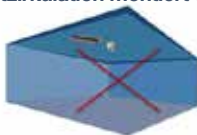
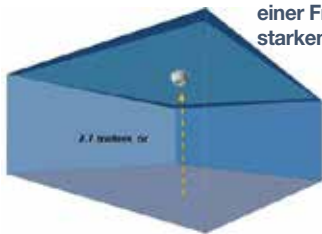


Deckenbefestigung des Weitwinkel-Sensors

Befestigungsort

Der optische Weitwinkel-Sensor wird am besten an der Decke befestigt. Die für diesen Sensor empfohlene Montagehöhe beträgt 2,7 m ab Bodenniveau.

Der Sensor sollte in einer Entfernung von 1,8 m von einer Frischluftbelüftung oder Öffnungen mit einer starken Luftzirkulation montiert werden.



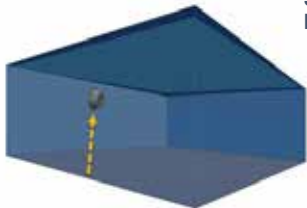
Wandbefestigung des Sensors mit großer Reichweite

Befestigungsort

Der Sensor mit großer Reichweite wird am besten an der Wand montiert. Die für diesen Sensor empfohlene Montagehöhe beträgt 3,2 m ab Bodenniveau.

3,2 m

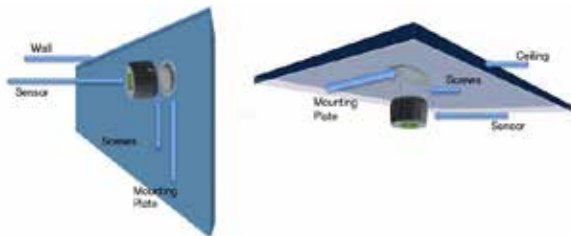
Sensoren nicht an Stellen montieren, an denen Hindernisse die Sichtverbindung der Sensoren blockieren können.



Befestigungsart

Die Installation sollte von ordnungsgemäß geschultem Personal durchgeführt werden.

- Markieren Sie an der Wand die Bohrlöcher. Verwenden Sie zur Kennzeichnung die Montageplatte des Sensors.
- Bohren Sie Löcher in die Wand.
- Setzen Sie die Sensormontageplatte auf die Bohrlöcher an der Wand auf.
- Schrauben Sie den Sensor mit den drei mitgelieferten Schrauben an der Wand an.
- Sichern Sie den Sensor an der Montageplatte.



Problembehebung

Sensor wird vom Gateway nicht erkannt.

HINWEIS: Hierfür benötigen Sie das Dialight-Gateway, das über die Benutzeroberfläche mit einem Computer verbunden werden muss.

Schritte zur Problemlösung:

1. Stellen Sie sicher, dass auf der Gateway-Webseite die Erkennungsfunktion aktiviert ist.
2. Folgen Sie den Anweisungen, um den internen LED-Schalter auf EIN zu setzen.

- Überprüfen Sie den Status der LED-Lichter durch die vordere Sensorabdeckung.
- Wenn die rote LED blinkt, müssen die Batterien getauscht werden. Wenn die grüne LED zweimal blinkt, versucht der Sensor noch immer, eine Verbindung zu einem Netzwerk herzustellen. In diesem Fall:
 - Stellen Sie sicher, dass der Sensor sich in einer Reichweite von 30 m zu einer Leuchte befindet, die bereits Teil des Netzwerks ist.
 - Kontrollieren Sie auf der Webseite, ob alle Leuchten eingeschaltet sind, oder aktivieren Sie sie von dort aus.
 - Tauschen Sie den Sensor.
 - Wenn die grüne LED überhaupt nicht blinkt:
 - Entnehmen Sie beide Batterien.
 - Tauschen Sie die Batterien und achten Sie auf die korrekte Ausrichtung.
 - Wenn Sie die zweite Batterie einsetzen und die rote und grüne LED in den nächsten 2 Sekunden nicht aufleuchten, dann:
 - Versuchen Sie es mit neuen Batterien.
 - Tauschen Sie den Sensor.
- Achten Sie nach dem Einsetzen der zweiten Batterie auf das Blinkverhalten der grünen LED. Wenn die grüne LED zweimal blinkt, versucht der Sensor für 30 Minuten, eine Verbindung zu einem Netzwerk herzustellen. Wenn die rote LED blinkt, tauschen Sie bitte die Batterien.
- Wenn die grüne LED nicht aufleuchtet, ist der Sensor bereits mit einem Netzwerk verbunden, möglicherweise jedoch mit einem anderen Netzwerk als dem gewünschten. Halten Sie die Leave-Taste 5 Sekunden lang gedrückt, damit der Sensor das Netzwerk verlässt. Danach leuchtet die grüne LED zweimal auf und der Sensor kann mit einem anderen Netzwerk verbunden werden.

Lichter schalten sich trotz Bewegung in Sensornähe nicht ein.

Schritte zur Problemlösung:

- Überprüfen Sie, ob die Sensor-LED bei einer Bewegung einmal grün aufleuchtet. Ist dies nicht der Fall, warten Sie 90 Sekunden und versuchen Sie es erneut. Der Sensor wird 90 Sekunden lang in einen Blackout-Modus versetzt, in der er durch eine Bewegung nicht erneut ausgelöst wird.
 - Wenn der Sensor einmal grün blinkt, dann funktioniert er richtig. Fahren Sie mit dem 2. Schritt fort.
 - Wenn die rote LED einmal blinkt, tauschen Sie bitte die Batterien.
 - Wenn der Sensor überhaupt nicht aufleuchtet, öffnen Sie den Sensor und drücken Sie die Reset-Taste.
 - Wenn die grüne und rote LED nicht zwei Sekunden lang aufleuchten, überprüfen Sie, ob die Batterien richtig eingesetzt wurden. Wenn sie richtig eingesetzt sind, tauschen Sie die Batterien.
 - Wenn die grüne und rote LED zwei Sekunden lang aufleuchten, beobachten Sie, wie sich die grüne LED verhält.
 - Wenn die grüne oder rote LED zweimal aufleuchtet, ist dieser Sensor mit keinem Netzwerk verbunden. Rufen Sie die Systemsteuerung auf und überprüfen Sie dies.

- Wenn keine LED zweimal aufleuchtet, ist der Sensor mit einem Netzwerk verbunden. Lösen Sie eine Bewegung aus und überprüfen Sie, ob die grüne LED einmal aufleuchtet.
 - Wenn sie aufgrund der Bewegung aufleuchtet, funktioniert der Sensor richtig.
 - Fahren Sie mit dem 2. Schritt fort.
 - Wenn keine LED aufgrund einer Bewegung aufleuchtet.
 - Stellen Sie sicher, dass die LED SW2 auf „Ein“ gesetzt wurde.
 - Falls nicht, tauschen Sie den Sensor.
2. Stellen Sie auf der Webseite des Gateways sicher, dass der betreffende Sensor einer Gruppe zugewiesen wurde und dass im Zeitplan derzeit ein Bewegungsereignis AKTIV ist (siehe Gateway-Handbuch).
 3. Stellen Sie auf der Webseite des Gateways sicher, dass die Knoten im Netzwerk keine Verbindungsfehler anzeigen (siehe Gateway-Handbuch).
 4. Folgen Sie den Anweisungen, um den LED-Schalter des Sensors auf EIN zu setzen.
 5. Überprüfen Sie den Status der LED-Lichter durch die vordere Sensorabdeckung.
 6. Wenn die rote LED blinkt, müssen die Batterien getauscht werden.
 7. Wenn die grüne LED zweimal blinkt, versucht der Sensor gerade, eine Verbindung zu einem Netzwerk herzustellen. Folgen Sie den Schritten im Gateway-Handbuch zur Erkennung des Sensors und achten Sie darauf, ob das Problem weiterhin besteht.
 8. Rufen Sie auf der Seite Ihres Gateways mit den Drahtlosgeräten die Bewegungssensoren auf (siehe Gateway-Handbuch für Anweisungen).
 9. Warten Sie, bis kein Bewegungssensor im Netzwerk eine Bewegung anzeigt.
 10. Lösen Sie beim betreffenden Sensor eine Bewegung aus.
 11. Wenn die grüne LED hinter der vorderen Sensorabdeckung überhaupt nicht blinkt:
 - Versuchen Sie es mit neuen Batterien.
 - Tauschen Sie den Sensor.
 12. Wenn die grüne LED blinkt, stellen Sie sicher, dass ein Sensor auf der Gateway-Webseite für einen relativ kurzen Zeitraum eine Bewegung anzeigt.
 13. Wenn bei einem Sensor-Knoten eine Bewegung angezeigt wird, stellen Sie sicher, dass der Sensor dem globalen Steuerungsmodus oder der Gruppe, die Sie einschalten möchten, zugewiesen ist.
 14. Wenn keine aktuelle Bewegung angezeigt wird, ist dieser Sensor wahrscheinlich Teil eines anderen Gateway-Netzwerks. Um den Sensor von einem anderen Gateway zu entfernen, befolgen Sie die Schritte in diesem Handbuch.

Kontakt

US Customer Support

+1 844 436 5422

New Jersey (Hauptsitz Nordamerika)

1501 Route 34 South, Farmingdale New Jersey 07727

+1 732 919 3119

Dialight Europa

Ejby Industrivej 91B 2600 Glostrup, Kopenhagen, Dänemark

+45 8877 4545 - Dänemark

+44 1638 666541 - UK

+49 89 12089 5713 - Deutschland

+33 3 23 226258 - Frankreich

Australien

38 O'Malley Street, Osborne Park Western Australia

+61 (0) 8 9244 7600

Mittlerer Osten

Level 42 Emerates Tower, Sheikh Zayed Road, Vereinigte Arabische Emirate

+971 (0) 4319 7686

Brasilien

Alameda Mercurio, 225-American Park Empresarial NR Indaiatuba-SP-13347-662

+55 (19) 313 4300

Houston

16830 Barker Springs Road, Ste 407, Houston TX77084

+1 732 919 3119

Südostasien

33 Ubi Avenue 3, #07-72 Vertex Tower (Tower A), Singapur 408868

+65 6578 7157



Zur Anzeige unserer Website hier scannen!

Rechtlicher Hinweis

Alle hier aufgeführten Werte und Leistungsdaten sind Planungs- oder typische Werte bei Messung unter Laborbedingungen. Dialight-Produkte werden für den Kauf durch industrielle Nutzer und für den Betrieb durch Personen, die für die Verwendung und Instandhaltung dieser Ausrüstung geschult und damit Erfahrung haben, hergestellt. Wenngleich jede Anstrengung unternommen wurde, um die Richtigkeit und Vollständigkeit der Informationen in diesem Dokument sicherzustellen, stellt dieses Dokument keinen Teil eines Vertrags mit Dialight dar und Dialight übernimmt keine Haftung für Schäden, die auf die Verwendung dieser Informationen zurückzuführen sind, einschließlich aller Informationen über Websites Dritter, die zu und von diesem Dokument verlinkt sind. Die Informationen in diesem Dokument können ohne Mitteilung geändert werden. Die in diesem Dokument genannten Produkte oder Software-Lösungen unterliegen den jeweiligen Gewährleistungen und Nutzungs- bzw. Kaufbedingungen. Sofern schriftlich nichts Anderes vereinbart wurde, garantiert oder sichert Dialight nicht zu, dass seine Produkte sich für einen bestimmten Zweck eignen, und Dialight übernimmt keine Verantwortung für die Installation oder unautorisierte Verwendung seiner Produkte.



Enthält FCC ID: W7Z-ZICM357SP0

Enthält IC: 8254A-ZICM357SP0

Dieses Gerät entspricht Teil 15 der FCC-Richtlinien. Der Betrieb unterliegt den beiden folgenden Bedingungen: (1) Dieses Gerät darf keine schädlichen Störungen verursachen und (2) dieses Gerät muss Störungen aufnehmen können, auch wenn diese womöglich zu Betriebsstörungen führen.

Hinweis: Diese Ausrüstung wurde getestet und entspricht den Grenzwerten für ein digitales Gerät der Klasse A, gemäß Teil 15 der FCC-Richtlinien. Diese Grenzwerte sollen einen angemessenen Schutz gegen schädliche Störungen bieten, wenn das Gerät in einer gewerblichen Umgebung genutzt wird. Diese Ausrüstung erzeugt, nutzt und strahlt Hochfrequenzenergie ab und kann bei einer Installation entgegen den Anweisungen zu Störungen des Funkverkehrs führen. Der Betrieb dieser Ausrüstung in einem Wohngebiet erzeugt wahrscheinlich Störungen, die der Benutzer auf eigene Kosten zu korrigieren hat.

