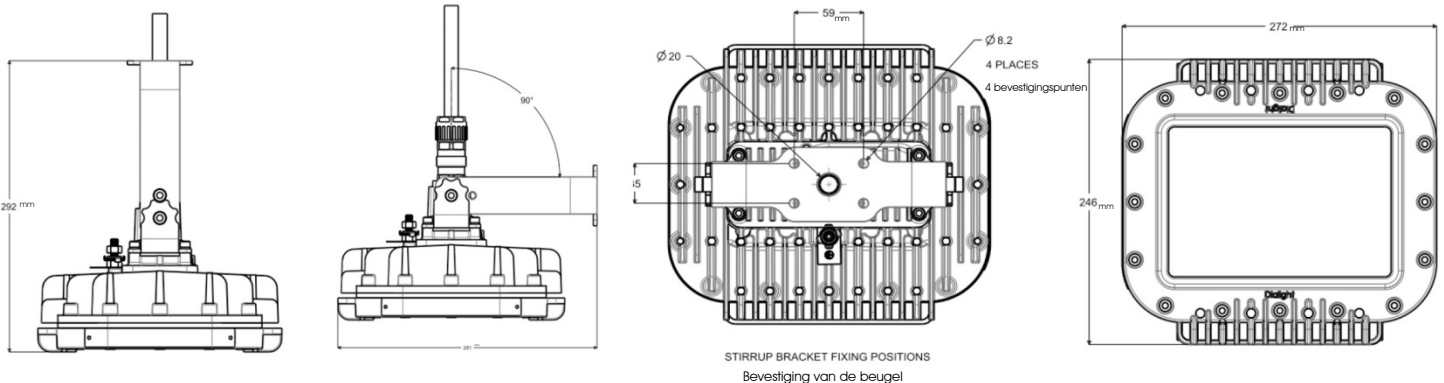
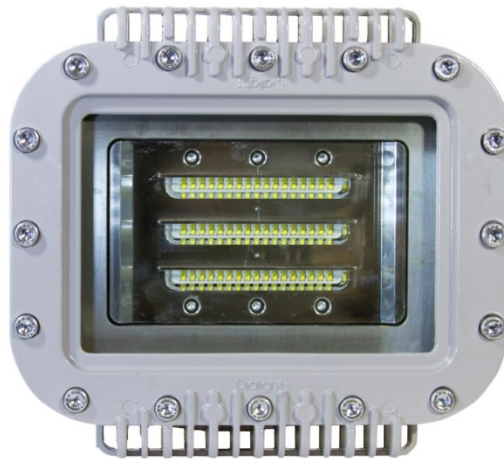


Belangrijke informatie

Deze instructies bevatten veiligheidsinformatie die u zorgvuldig dient door te lezen en op te volgen. Dialight aanvaardt geen enkele verantwoordelijkheid voor letsel, schade of verlies dat kan optreden als gevolg van onjuiste installatie, bediening of

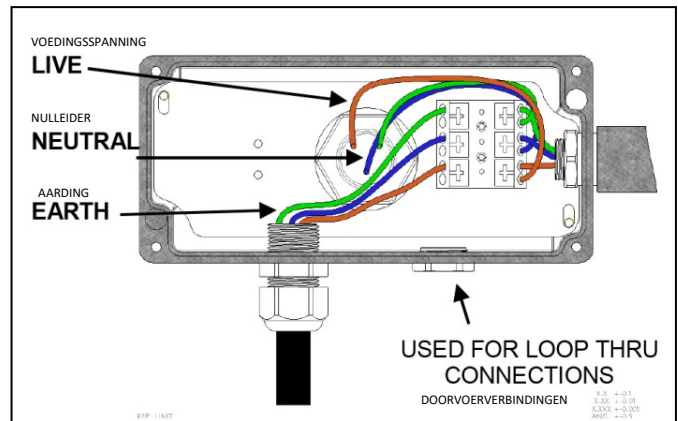
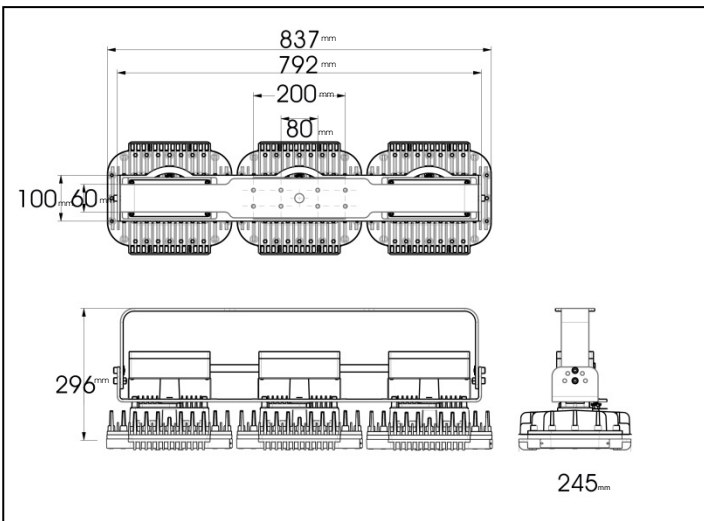
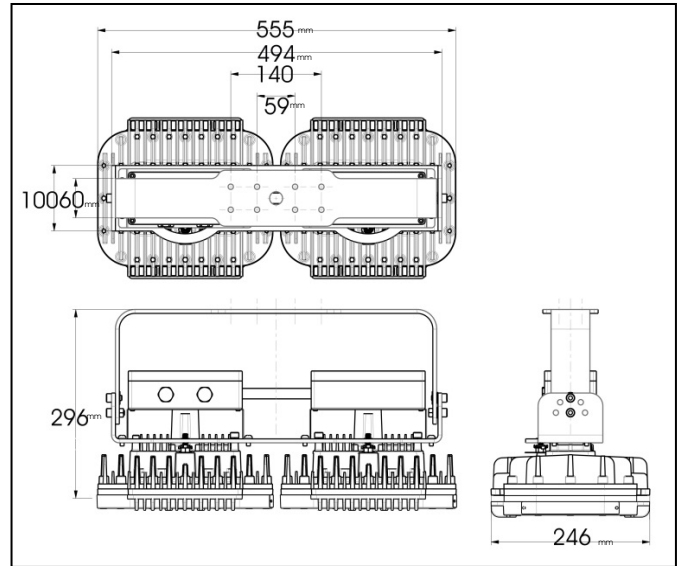
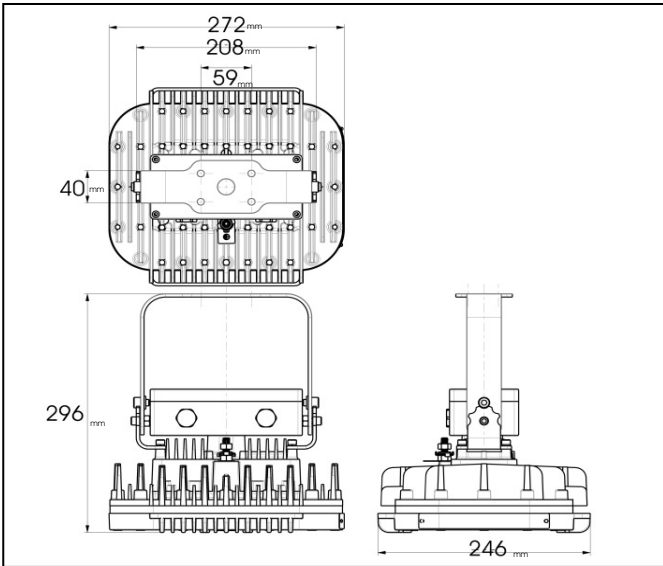
Montagehandleiding



Talen

Nederlands

SafeSite® vlakverlichting voor zone 1, 21 ATEX/IECEx in een explosiegevaarlijke omgeving



Afmetingen in mm

classificatie in gevaar brengen en resulteren in vlamdoorslag naar de omgeving.

Gebruiksvoorwaarden

Bij gebruik in combinatie met een stalen pantserkabel of gevlochten kabel kan de bepantsering of omvlechting het kabelgewicht niet weerstaan zonder te breken.

De kabel moet daarom worden vastgeklemd om te voorkomen dat de trekkracht van het gewicht van de kabel wordt overgebracht op de kabelaan sluitingen. Armaturen die worden geleverd met een gemonteerde kabel moeten worden beschermd tegen directe of trillende schokken om schade aan de mantel te voorkomen bij gebruik bij omgevingstemperaturen lager dan -30°C. Onjuiste installatie en bediening van dit armatuur kan de garantie ongeldig maken.

Voor een maximale lange-termijn betrouwbaarheid en lichtsterkte moet het armatuur in een open omgeving worden geïnstalleerd. Het SafeSite Area Light armatuur omvat een regelcircuit voor oververhitting dat het ingangsvermogen vermindert als de interne temperatuur een maximum niveau bereikt.

In een dergelijk geval kan de lichtsterkte afnemen.

Onderhoud

Maak het armatuur NOOIT open. Het armatuur bevat geen onderdelen die door de gebruiker kunnen worden gerepareerd.

Dit LED-armatuur heeft minimaal onderhoud nodig. Als er onvoorziene reparaties nodig zijn, moet u altijd de voorschriften en vereisten voor explosiebeveiliging in acht nemen.

Inspectie

Een onderhouds- of inspectieroutine moet het volgende bevatten:

Bescherm buizen rond de aansluitkabels.

Kabelingen moeten vrij zijn van corrosie.

Voer regelmatig visuele mechanische en elektrische inspecties uit. Wij raden aan om jaarlijks routinecontroles uit te voeren. De gebruiksfrequentie en de omgeving zijn bepalend voor de intervallen. Het wordt aanbevolen een preventief onderhoudsprogramma voor elektrische systemen te volgen, zoals beschreven in NFPA 70B: Aanbevolen werkwijze voor elektrische apparatuur.

De lens moet zo nodig regelmatig worden gereinigd om de fotometrische prestaties te garanderen. Maak de lens schoon met een vochtige, niet-schurende, pluisvrije doek. Als dit niet voldoende is, gebruik dan milde zeep of een vloeibaar reinigingsmiddel.

Inspecteer de koelribben van het armatuur om er zeker van te zijn dat deze vrij zijn van obstakels of vervuiling (d.w.z. overmatige stofvorming). Reinig, indien nodig, met een niet-schurende doek.

Reparaties/onderhoud/wijziging

De relevante nationale voorschriften die van toepassing zijn op het onderhoud van elektrische apparatuur in explosieve omgevingen moeten worden opgevolgd.

Conformiteit met normen

Deze apparatuur voldoet aan de normen die zijn gespecificeerd in de Conformiteitsverklaring. De apparatuur is ontworpen, geproduceerd en getest in overeenstemming met BS EN 9001.

ATEX-richtlijn 2014/34/EU apparatuur en beschermingsystemen bedoeld voor gebruik in een mogelijk explosieve omgeving. EMC-richtlijn 2014/30/EU inzake elektromagnetische compatibiliteit.

Toepassing van de apparatuur

Deze verlichtingsapparatuur is bedoeld voor gebruik in een mogelijk explosieve omgeving in zone 1, 2, 21 en 22 volgens de eisen van ATEX-richtlijn 2014/34/EU. Dit product kan zowel binnen als buiten worden gebruikt om gebieden met een mogelijk explosieve atmosfeer te verlichten.

Installatie (enkel armatuur)

Zorg ervoor dat de netspanning is losgekoppeld voordat u het armatuur aansluit.

Installeer de apparatuur in overeenstemming met de instructies van de fabrikant en eventuele andere van toepassing zijnde elektrische voorschriften.

Vervoer en bewaar de apparatuur altijd in de originele verpakking en bewaar deze op een droge plaats. Controleer bij het uitpakken op barsten in of beschadiging van de behuizing, lens en lensrand. In geval van twijfel de apparatuur niet installeren!

Elektrische aansluiting

	DRAADNUMMER	DRAADNUMMER
VOEDING	BRUIN	1
NEUTRAAL	BLAUW	2
AARDING	GREEN/YELLOW	3

Bevestiging van het armatuur

Monteer de montagebeugel op het armatuur met twee 16mm lange 2 M8 x 1,25 bouten. Aandraaimoment: maximaal 10,0 Nm.

Gebruik de twee extra 16 mm lange 2 M8 x 1,25 bouten om het armatuur in positie te verzekeren.

In gebruik nemen

Controleer voordat u het armatuur in gebruik neemt of deze correct is geïnstalleerd, in overeenstemming met deze bedieningsinstructies en andere toepasselijke voorschriften.

Let op: Alleen volledig gecertificeerde apparatuur mag in gebruik worden genomen. Onjuiste installatie, bediening en onderhoud van deze armaturen kan leiden tot het ongeldig worden van de garantie.

BELANGRIJK ⚠

Maak het armatuur NOOIT open. Het armatuur bevat geen onderdelen die door de gebruiker kunnen worden gerepareerd.

Verwijder of manipuleer nooit een gecertificeerde kabelwartel. De wartel met Ex d-classificatie is

volgens de instructies van de fabrikant geleverd en in het armatuur aangebracht.

Manipuleren van deze kabelwartel kan de IP66/67-

Veiligheidsaanwijzingen:

De installatie, bediening en het onderhoud moeten worden uitgevoerd door een elektricien die voldoende is opgeleid om in gevaarlijke omgevingen te werken met kennis van de verhoogde veiligheid en explosiebeveiliging IEC 60079-14

- De technische gegevens die op de LED-armaturen staan, moeten in acht worden genomen.
- Wijzigingen in het ontwerp en aanpassingen aan het LED-armatuur zijn niet toegestaan.
- Neem tijdens de installatie de nationale veiligheidsregels en -voorschriften in acht.
- Bevat geen onderdelen die door de gebruiker kunnen worden gerepareerd.
- Bevat geen onderdelen die ter plaatse kunnen worden vervangen.

Technische gegevens

Toepassingscategorie:

Ex II 2GD Ex d* IIC T4 Gb (Ta = -40°C tot +65°C)
Ex II 2GD Ex d* IIC T5 Gb (Ta = -40°C tot +42°C)
Ex t IIC T135°C Db IP 66/67 (Ta = -40°C tot +65°C)
Ex t IIC T100°C Db IP 66/67 (Ta = -40°C tot +42°C)

* Wanneer deze lampen zijn uitgerust met een betere veiligheidsbehuizing en aansluitklemmen, verandert deze markering in 'de'.

Bedrijfstemperatuur: T4 = -40°C tot +65°C
T5 = -40°C tot +42°C

IECEx: IECEx SIR 11.0156
ATEX: Sira 11ATEX1357

Ingangsspanning: 110-277 VAC 50/60 Hz

Ingangsvermogen: 21 W (HZx0, HZx1)
38 W (HZx2, HZx3)
47 W (HZx4, HZx5)
57 W (HZx8, HZx9)
68 W (HZxE, HZxF)

Materiaal van behuizing: Aluminium met poedercoating

Afwerking: Epoxy poedercoating grijs RAL 7040

Lens: Glas

Gewicht:

Zonder aansluitdoos 9,53 kg
Enkel armatuur met aansluitdoos 9,03 kg
Tweevoudig armatuur met aansluitdoos 18,06 kg
Drievoudig armatuur met aansluitdoos 27,09 kg

Afmetingen: Zie pagina 2.

Als de behuizing van het armatuur beschadigd raakt dient deze vervangen te worden.

In geval van twijfel dient de apparatuur te worden geretourneerd aan Dialight Corporation voor inspectie/reparatie.

Wijzigingen aan het apparaat of in het ontwerp zijn niet toegestaan.

De apparatuur moet in perfecte en onbeschadigde toestand worden gebruikt voor het beoogde doel.

Recycling van afval

Voor het apparaat moeten de desbetreffende nationale voorschriften voor afvalverwijdering in acht worden genomen.

Aanwijzingen betreffende chemische compatibiliteit

De chemische compatibiliteitsgegevens waarnaar in deze instructies wordt verwezen, zijn afkomstig van de grondstoffenfabrikanten en zijn bedoeld als algemene richtlijn. De gegevens vertegenwoordigen de basiseigenschappen van de materialen en vertegenwoordigen niet noodzakelijkerwijs de prestaties van het eindproduct als gevolg van het productieproces en mogelijke ontwerpvarianties van elk eindproduct. De chemische compatibiliteit is in hoge mate afhankelijk van concentratie, temperatuur, vochtigheid en andere omgevingsomstandigheden, en daarom neemt de klant de verantwoordelijkheid op zich voor de evaluatie van de chemische compatibiliteit in het geval van gasvorming of direct contact op de locatie voordat het product wordt geïnstalleerd.